

CROTALUS SCUTULATUS

(Kennicott),
de Mojave-ratelslang



Pete Strimple

■ HISTORISCH OVERZICHT

In 1861 is de Mojave-ratelslang uit de zuidwestelijke Verenigde Staten en Centraal-Mexico, voor het eerst beschreven, als *Caudisona scutula* door Robert Kennicott. Kennicott gaf in deze beschrijving geen type exemplaar aan en ook geen type plaats. Smith en Taylor beperkten daarna in 1950 de type plaats tot Wickenburg, Maricopa County, Arizona. Omdat het genus *Crotalus* in 1758 werd beschreven was het ouder dan het genus *Caudisona* dat in 1768 werd beschreven en

daarom plaatste Cope *scutulata* in het genus *Crotalus*. Günther beschreef later in 1895, *Crotalus salvini* uit Tlaxcala, Mexico. Gloyd deelde *salvini* in 1940 in als een ondersoort van *Crotalus scutulatus* en zo ontstonden twee vormen: De Mojave-ratelslang *Crotalus scutulatus scutulatus* en de Huamantlan-ratelslang *Crotalus scutulatus salvini*.

■ HABITAT

Crotalus scutulatus van de Verenigde Staten zijn typische laaglandratelslangen die worden gevonden in struikvlaktes en woestijnen, randen van droge beddingen, vlakke graslanden, met struiken bedekte vlaktes en prairievalleien.

Hoogtegegevens over het voorkomen van deze soort geven 2500 m aan, maar deze hoogten worden meestal bereikt door *Crotalus scutulatus salvini* en enkele zuidelijke populaties van *Crotalus scutulatus scutulatus*. De meeste exemplaren van *Crotalus scutulatus scutulatus* worden gevonden vanaf zeeniveau tot ongeveer 2000 m.

■ VOEDSEL

Mojave-ratelslangen leven in de eerste plaats van knaagdieren en andere kleine zoogdieren zoals de kangeroerat, buidelmuis en grondeekhoorn. Ze eten echter af en toe hagedissen (*Cnemidophorus*) en zelfs andere slangen.

Crotalus scutulatus

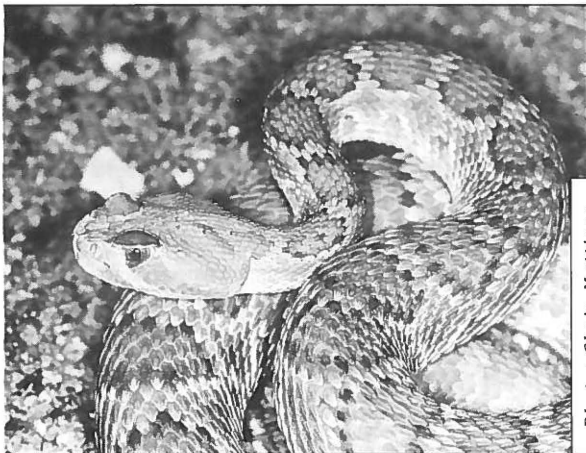


Photo: Chris Mattison

■ GEWOONTES

De *Crotalus scutulatus scutulatus* van de Verenigde Staten en noordelijk Mexico zijn gedurende het grootste deel van het jaar nachtdieren, vooral gedurende de zomermaanden. De meer zuidelijke populaties van *Crotalus scutulatus scutulatus* en de meeste *Crotalus scutulatus salvini* neigen ertoe meer schemer- en zelfs wat meer dagdieren te zijn ten gevolge van de lagere dagtemperaturen op deze grotere hoogtes. Mojave-ratelslangen zijn vrij algemeen in sommige gebieden en worden vaak aangetroffen als ze 's nachts de weg oversteken.

■ DE KWEEK

Crotalus scutulatus paart meestal in april of mei en de jongen worden in juli of augustus of soms in september geboren. De vrouwtjes baren 2 tot 11 jongen die een totale lengte hebben van 23 tot 28 cm.

■ De ondersoort *Crotalus scutulatus scutulatus* (Kennicott), DE MOJAVE-RATELSLANG.

Beschrijving

De basiskleur van deze ondersoort kan groenachtig grijs, olijfgroen, groenachtig bruin, bruinachtig geel of soms zelfs geelachtig zijn. Het rugpatroon bestaat uit 27 tot 44 (gemiddeld 36,6) diamantvormige vlekken die gewoonlijk bruin van kleur zijn. Deze vlekken worden begrensd door een enkele rij lichte egaalgekleurde schubben, wat deze slangen een zeer uitgesproken patroon bezorgt.

De kop is aan beide kanten voorzien van een donkere postoculaire streep die zich uitbreidt tot de mondhoek. De streep wordt begrensd door twee lichte strepen, waarvan één begint in de supraoculaire schubben

en doorgaat tot de bovenste labiale schubben, de andere begint achter het oog en loopt naar achteren door tot boven de mondhoek. De staart is opvallend gemerkt door een serie zwarte ringen die smaller zijn dan de witte ruimtes ertussen. Bij de mannen zijn er 3 tot 8 (gemiddeld 5) ringen, bij de vrouwen 2 tot 6 (gemiddeld 4). De kleur van de voorste lob van de ratel is zwart boven en onder licht. Dit kenmerk is alleen aanwezig bij volwassen slangen, omdat het een aantal jaren duurt voordat een juveniele licht gekleurde lob verandert.

Beschubbing

Crotalus scutulatus scutulatus heeft typisch 25 rijen schubben in het midden van het lichaam, de afwijking ligt tussen 21 en 29. Onderstaartschubben zijn er van 21 tot 29 (gemiddeld 24,8) bij mannen en van 15 tot 23 (gemiddeld 19,4) bij vrouwen. Het aantal buikschubben varieert tussen 155 en 187 (gemiddeld 178,2) bij mannen en tussen 170 en 192 (gemiddeld 181,2) bij vrouwen. Er is ook een groter verschil tussen de kopschilden bij deze ondersoort in vergelijking met *Crotalus scutulatus salvini*.

Afmeting

Mojave-ratelslangen hebben een matige grootte met een maximale lengte van 129,5 cm, maar de meeste volwassen slangen zijn in doorsnee tussen de 75 en 90 cm lang.

Verspreiding

Crotalus scutulatus scutulatus wordt gevonden vanaf de Mojave woestijn in Californië, zuidoost door zuidelijk Nevada, uiterst Zuidwest-Utah, Arizona (West, Centraal en Zuid), uiterst Zuidwest-New Mexico en het Trans-

Pecosgebied van Texas. Haar verspreiding gaat door tot in Mexico en omvat noordelijk Sonora, Chihuahua Durango, West- en Zuid-Coshuila, Zacatecas, Zuid-Nuevo Leon, Zuidwest-Tamaulipas, San Luis Potosi, Aguascalientes, Oost-Jalisco, Noord-Guanajuato en Noordwest-Queretaro.

■ **De ondersoort *Crotalus scutulatus salvini* (Günther),
DE HUAMANTLAN-
RATELSLANG.**

Voor het eerst beschreven door Günther in 1895 aan de hand van een exemplaar uit Huamantlan (Tlaxcala) Mexico, van een hoogte van 2462 m.

Beschrijving

Deze ondersoort is niet zo kleurrijk als de nominaatvorm; gewoonlijk heeft ze een olijfgrijze basiskleur met tussen de 30 en 35 (gemiddeld 32) bruinachtige olijfgroene vlekken. Deze vlekken worden zelden begrensd door de rij lichtgekleurde schubben die zo typisch is voor *Crotalus scutulatus scutulatus*. De donkere postoculaire streep is aanwezig, maar loopt niet verder door dan halverwege de mondhoek en is vaak maar twee of drie schubben lang.

Om de staart zitten ringen, maar de smalle donkere ringen zijn van dezelfde kleur als de vlekken op de rug en niet zwart zoals bij *Crotalus scutulatus scutulatus*. Het gemiddelde aantal staartringen is bij de mannen 4 en bij de vrouwen 3. De voorste lob van de ratel is meestal licht van kleur.

Beschubbing

De ondersoort heeft typisch 25 rijen schubben in het

midden van het lichaam, de afwijking ligt tussen 24 en 29. Onderstaartschubben zijn er van 23 tot 26 (gemiddeld 24,5) bij mannen en van 18 tot 20 (gemiddeld 18,8) bij vrouwen. Het aantal buikschubben varieert tussen 165 en 172 (gemiddeld 168,0) bij mannen en tussen 165 en 175 (gemiddeld 172,0) bij vrouwen.

Afmeting

De Huamantlan-ratelslang is een kleinere vorm van *scutulatus*, met een maximale lengte van 90 cm, de meeste volwassen slangen gemiddeld ongeveer 60 cm totale lengte.

Verspreiding

Crotalus scutulatus salvini bewoont een klein gebied in Mexico. Het omvat Zuidoost-Queritaro, Zuid-Hidalgo, Noordoost-Mexico, Tlaxcala, Centraal-Puebla en uiterst Westcentraal-Veracruz.

*Dit artikel is eerder verschenen in The Forked
Tongue 10(4): 7-9. April 1985*

Vertaling uit het Engels door Jan van Duinen.